

SOMOSKŐÚJFALU KÖZSÉG TELEPÜLÉSRENDEZÉSI ESZKÖZEINEK

TÉRSÉGI JELENTŐSÉGŰ KERÉKPÁRUTAKAT ÉRINTŐ

**MÓDOSÍTÁSÁVAL ÖSSZEFÜGGŐ
TÁJÉKOZTATÁSI DOKUMENTÁCIÓ**

a 2/2005. (1. 11.) Korm. rendelet szerinti környezeti vizsgálat eldöntéséhez, partnerségi egyeztetéshez



**MEGRENDELŐ:
SOMOSKŐÚJFALU KÖZSÉG ÖNKORMÁNYZATA**

**TERVEZŐ:
Bak Gabriella ev.
Okl. településmérnök, TT 05-0381**

2023. március

ELŐZMÉNYEK

A térségi jelentőségű kerékpárutak előkészítéséről szóló 1726/2020. (X. 30.) Korm. határozat 1. pontja értelmében a Kormány felhívja az aktív Magyarországért felelős kormánybiztost és a miniszterelnök kabinetfőnökét, hogy gondoskodjanak a térségi jelentőségű kerékpárutak előkészítéséről. A Magyar Közút Nonprofit Zrt. a térségi jelentőségű kerékpárutak tervezését (engedélyes terv, kiviteli terv), az elkészült tervek hatósági egyeztetését és jogerős építési engedély beszerzését valósítja meg.

A beruházás a 345/2012. (XII. 6.) Korm. rendelet értelmében nemzetgazdasági szempontból kiemelt jelentőségű ügynek minősül.

A véleményezési eljárás típusának meghatározása

A településtervek tartalmáról, elkészítésének és elfogadásának rendjéről, valamint egyes településrendezési sajátos jogintézményekről szóló 419/2021. (VII. 15.) Korm. rendelet 68. § szerint:

*„68. § (1) A (2) bekezdés szerinti egyeztetési szabályok alkalmazandók a településterv **egyszerűsített eljárásban** történő*

a) készítése vagy módosítása esetén, ha

aa) az Étv. 6. § (2) bekezdése szerint vagy a nemzetgazdasági szempontból kiemelt jelentőségű beruházások megvalósításának gyorsításáról és egyszerűsítéséről szóló törvény hatálya alá tartozó ügy tárgyát képező építési beruházás megvalósítása miatt indokolt,

...”

A TELEPÜLÉSRENDEZÉSI ESZKÖZÖK MÓDOSÍTÁSÁNAK OKA:

A hatályos jogrend alapján a településrendezési tervek a területrendezési tervekkel összhangban kell, hogy készüljenek. Ennek, valamint alábbi országos jogszabálynak megfelelően a kerékpárutat a településrendezési eszközökben ábrázolni és közlekedési területként szabályozni szükséges.

Az országos településrendezési és építési követelményekről szóló 253/1997. (XII.20.) Kormányrendelet 26. § (2) bekezdésének g. pontja alapján a kerékpárút minimális szabályozási szélessége min. 3,0 m kell, hogy legyen, és azt beépítésre nem szánt közlekedési területbe kell sorolni a településrendezési eszközökben.

Somskőújfalu településrendezési eszközei tárgyi kerékpárutak kiszabályozását nem tartalmazzák. Fentiek alapján a közcélú- hivatásos kerékpárutat minden esetben közlekedési területbe kell sorolni, amely a tényleges használaton/ funkción túl a későbbi kisajátítási eljárás, és az építésügyi záradékolás egyik megkerülhetetlen feltétele.

Ennek keretében Somskőújfalura az alábbi két kerékpárút szakasz tervezett:

I. Zagyva völgyi kerékpárút hiányzó szakaszai:

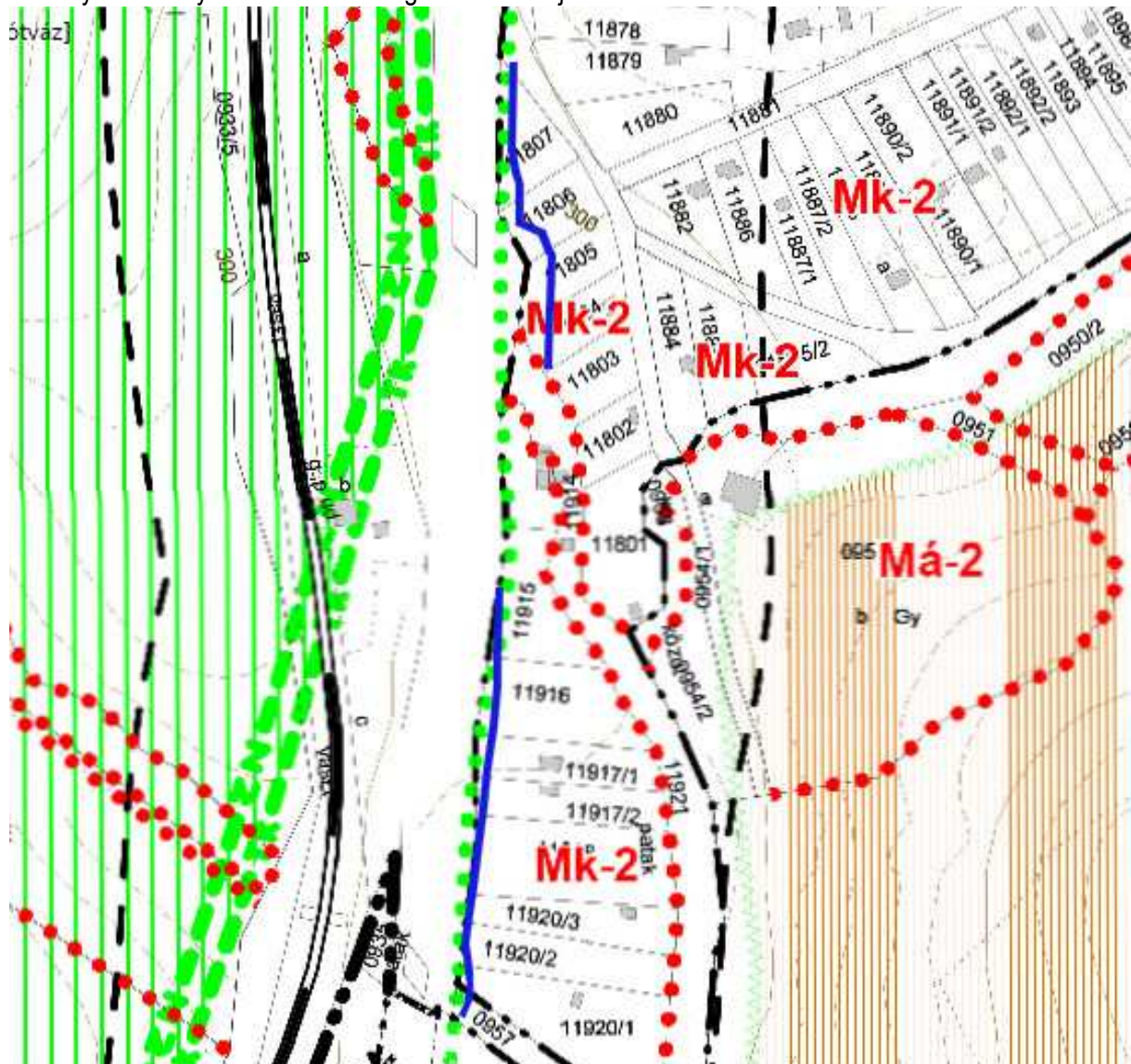
A településrendezési tervet a kerékpárút ezen szakasza végett négy részterületen szükséges módosítani. A módosítás során a meglévő közlekedési területek (21-es főút, Lovas út és Dankó Pista u.) kerülnek egyes helyeken a kerkpárút/sáv elhelyezhetősége miatt szélesítésre/bővítésre.

A helyrajzi számok a településen a hatályos rendezési terv készítése óta felülvizsgálatra kerültek (mivel majdnem 30 évig a település Salgótarján településéhez tartozott, a kiválást követően néhány évig a helyrajzi számok még az akkori időkből maradtak), ezért a legfrissebb földhivatali alaptérképen a hatályos rendezési tervhez képest már az új helyrajzi számok találhatóak.

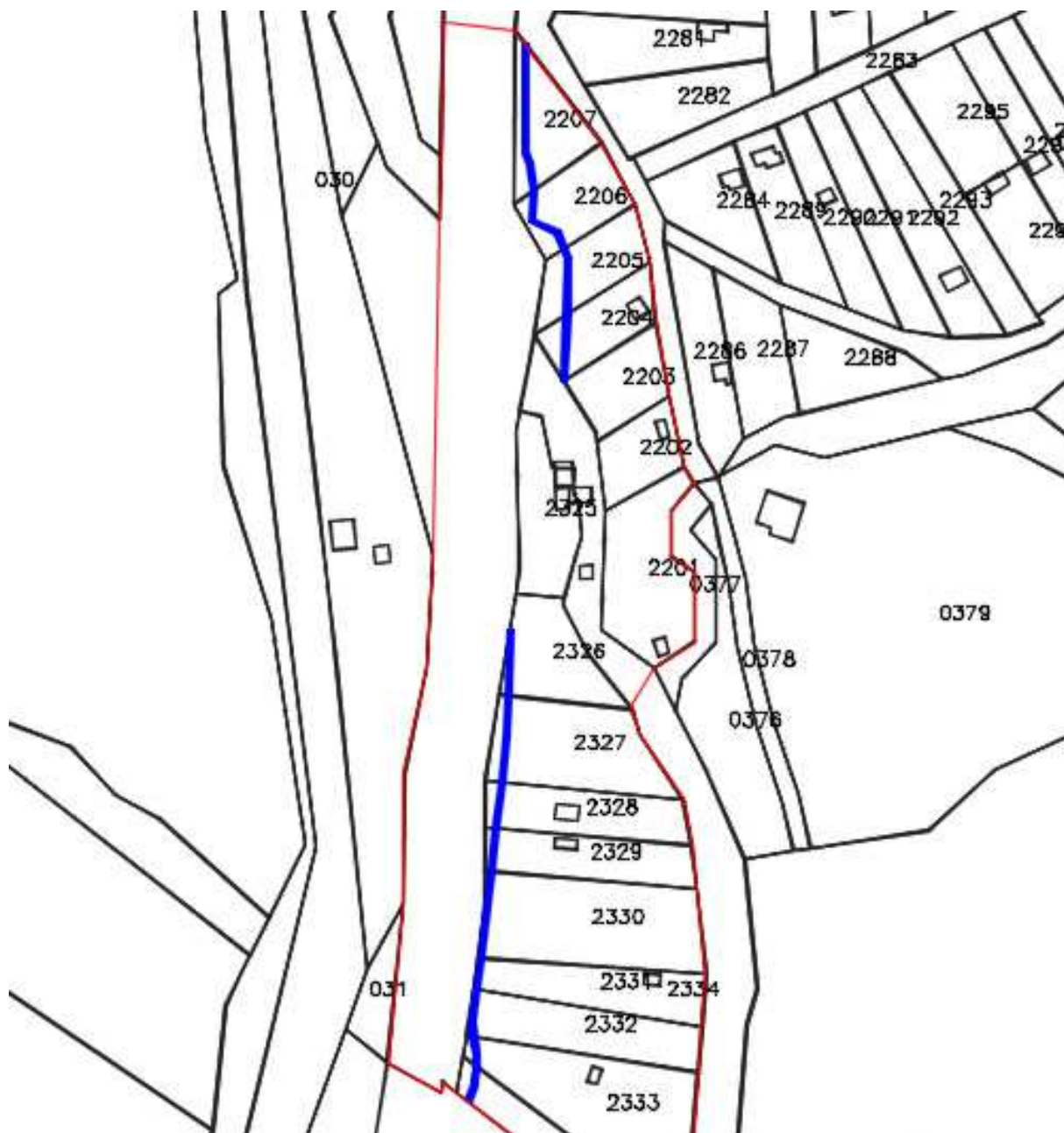
Az alábbiakban a kerékpárút megépítéséhez szükséges kisajátítás alapját szolgáló szabályozási vonalakat (a jobb átláthatóság kedvéért) vastag kék vonallal jelöltük a hatályos szabályzási tervre és a legfrissebb földhivatali alaptérképre:

I/1. Somosi út (21-es főút) déli szakaszán futó kerékpárút kialakításához szükséges közlekedési terület szélesítése:

A hatályos szabályozási terven vastag kék vonallal jelölve:

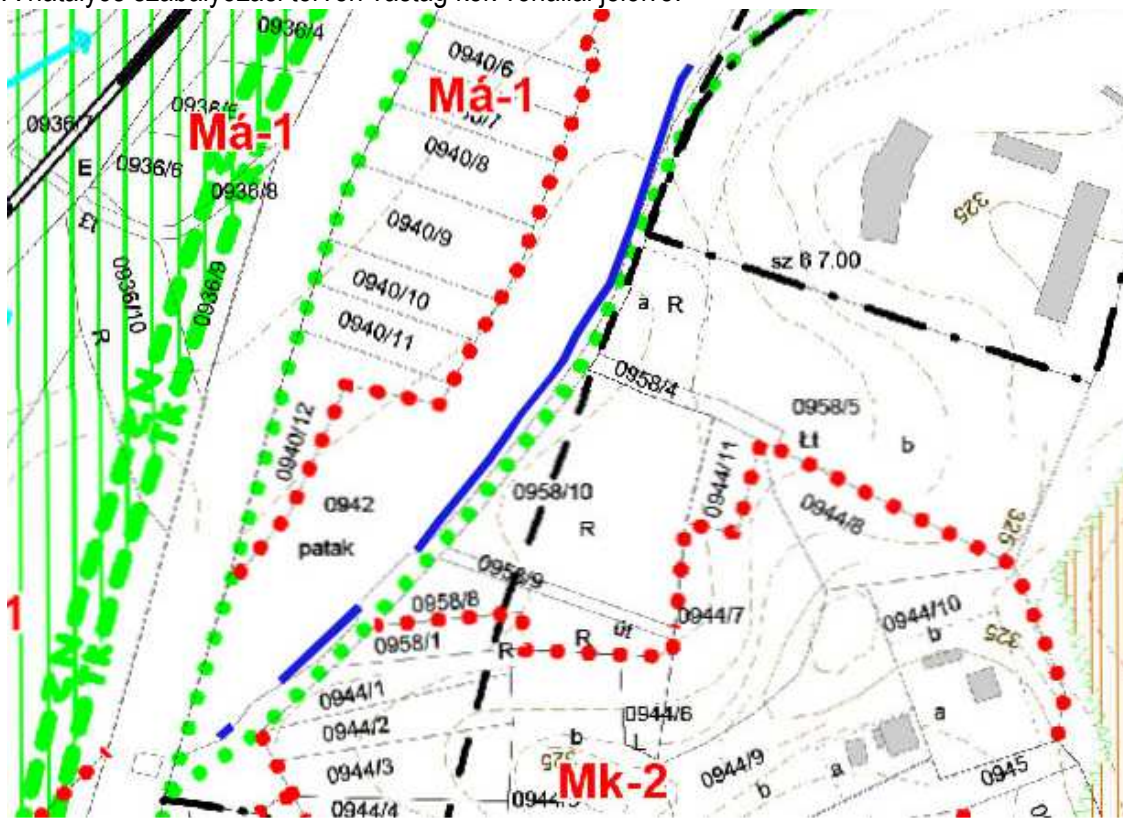


A földhivatali alaptérképen vastag kék vonallal jelölve:

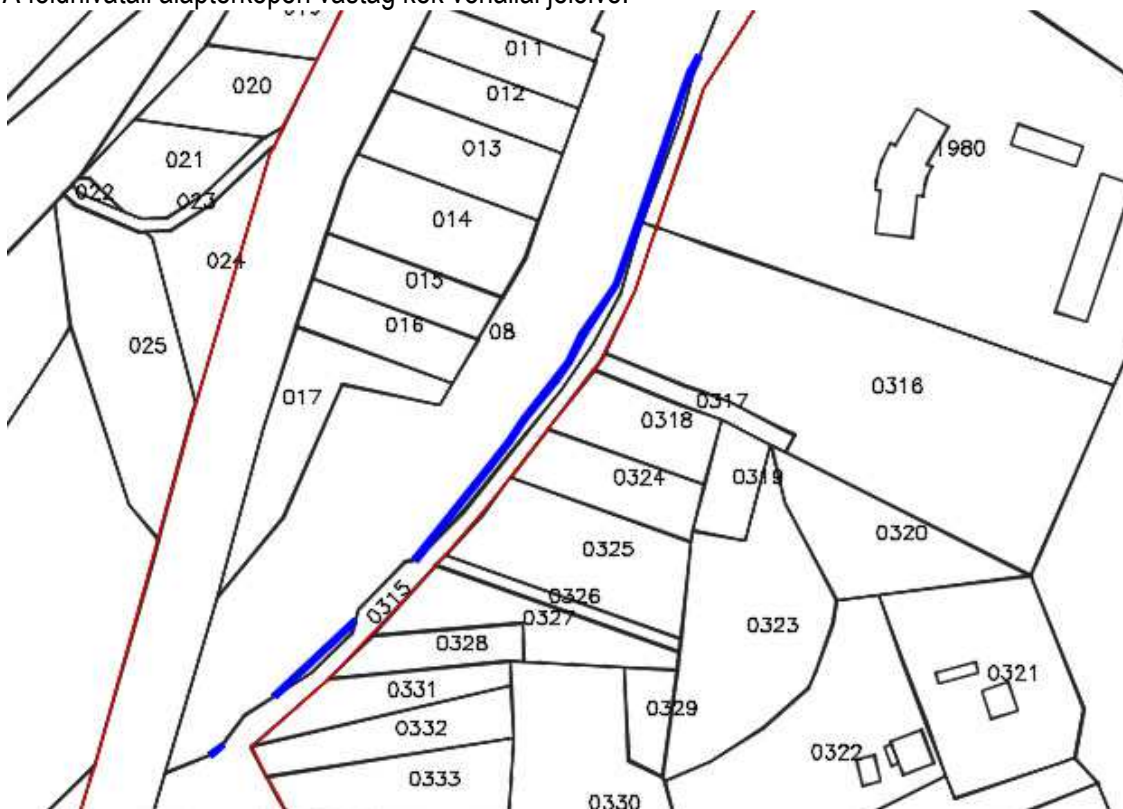


I/2. Lovas úton (0315 és 1979 hrsz) haladó kerékpárút kialakításához szükséges közlekedési terület szélesítése:

A hatályos szabályozási terven vastag kék vonallal jelölve:

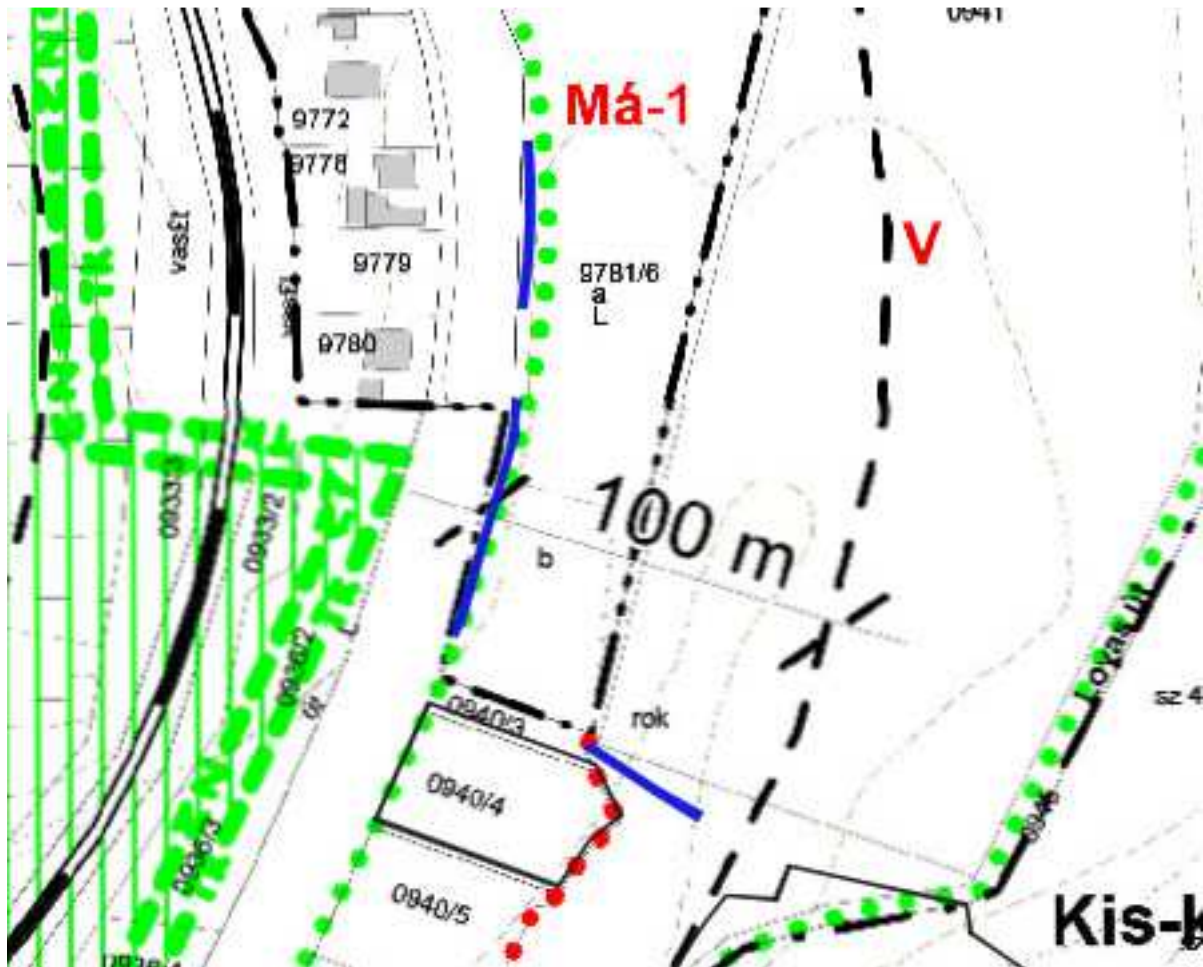


A földhivatali alaptérképen vastag kék vonallal jelölve:

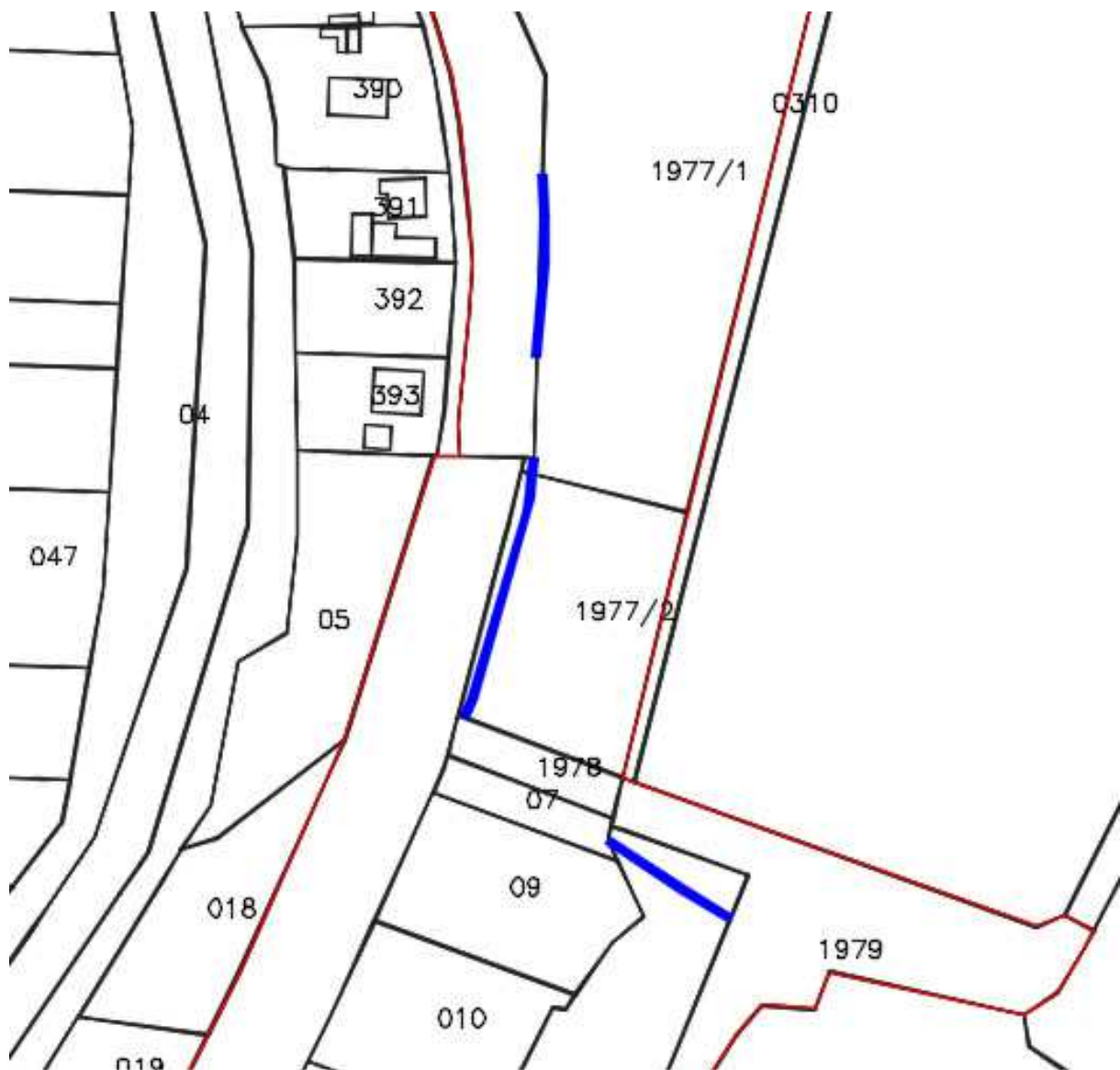


I/3. Somosi útra a Lovas útról rátérő kerékpárút kialakításához szükséges közlekedési terület szélesítése:

A hatályos szabályozási terven vastag kék vonallal jelölve:



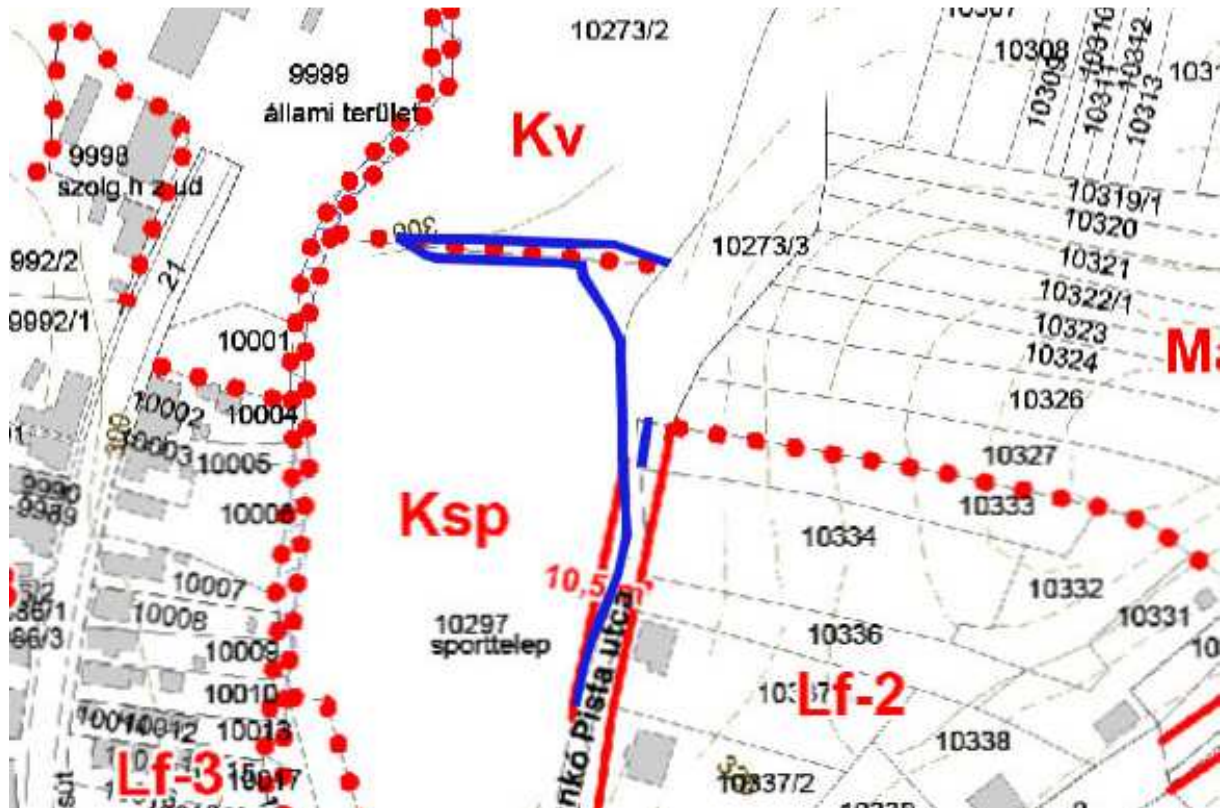
A földhivatali alaptérképen vastag kék vonallal jelölve:



A módosítás során az 1978 és 1979 hrsz.-ú területek közlekedési területté kijelölése is történik, mivel mind használatban mind a földhivatali nyilvántartásban kivett közútként illetve magánútként szerepelnek. A két terület a hatályos szabályozási terven vízgazdálkodási és általános mezőgazdasági területbe sorolt.

I/4. A Dankó Pista utcán a kamionparkolóig tartó kerékpárút szakasz kialakításához szükséges közlekedési terület szélesítése és kijelölése:

A hatályos szabályozási terven vastag kék vonallal jelölve:

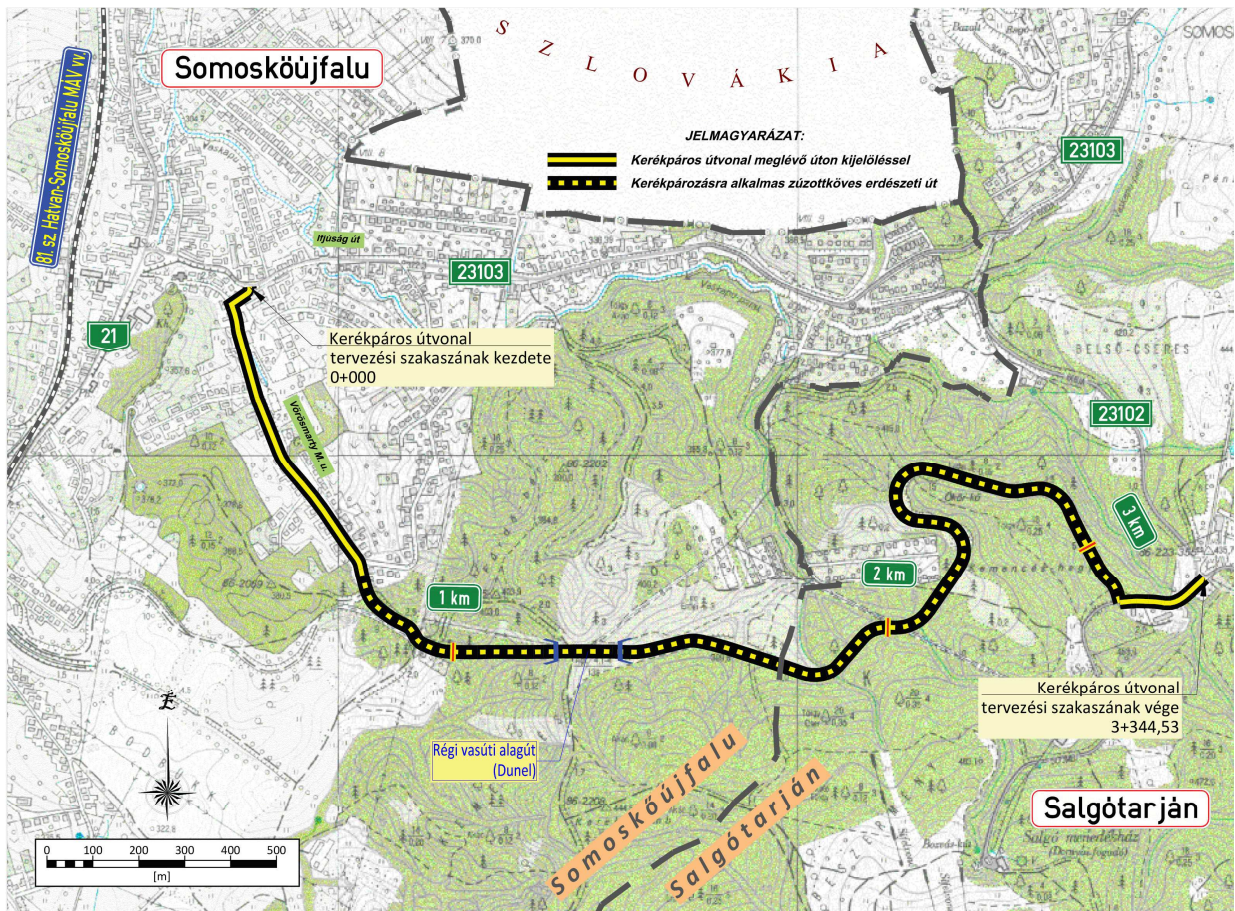


A földhivatali alaptérképen vastag kék vonallal jelölve:



II. Somoskőújfalu-Eresztvény kerékpár út:

A kerékpárút átnézeti helyszínrajza:



(A tervezési szakasz kezdete Somoskőújfalu Ifjúság út – Vörösmarty utca csomópontjában található. A tervezési szakasz kezdetétől a 0+706 km sz.-ig meglévő 4,00 méter széles önkormányzati úton történik a kerékpározható útvonal kijelölése. A meglévő padka szélessége 0,50-1,00 m közötti. A meglévő burkolat állapota jó, a szakaszon három darab kisebb kátyú található, mely javítása szükséges. Az előbbieket leszámítva forgalomtechnikai beavatkozásokon kívül a szakaszon más építés jellegű tevékenységre nincs szükség.)

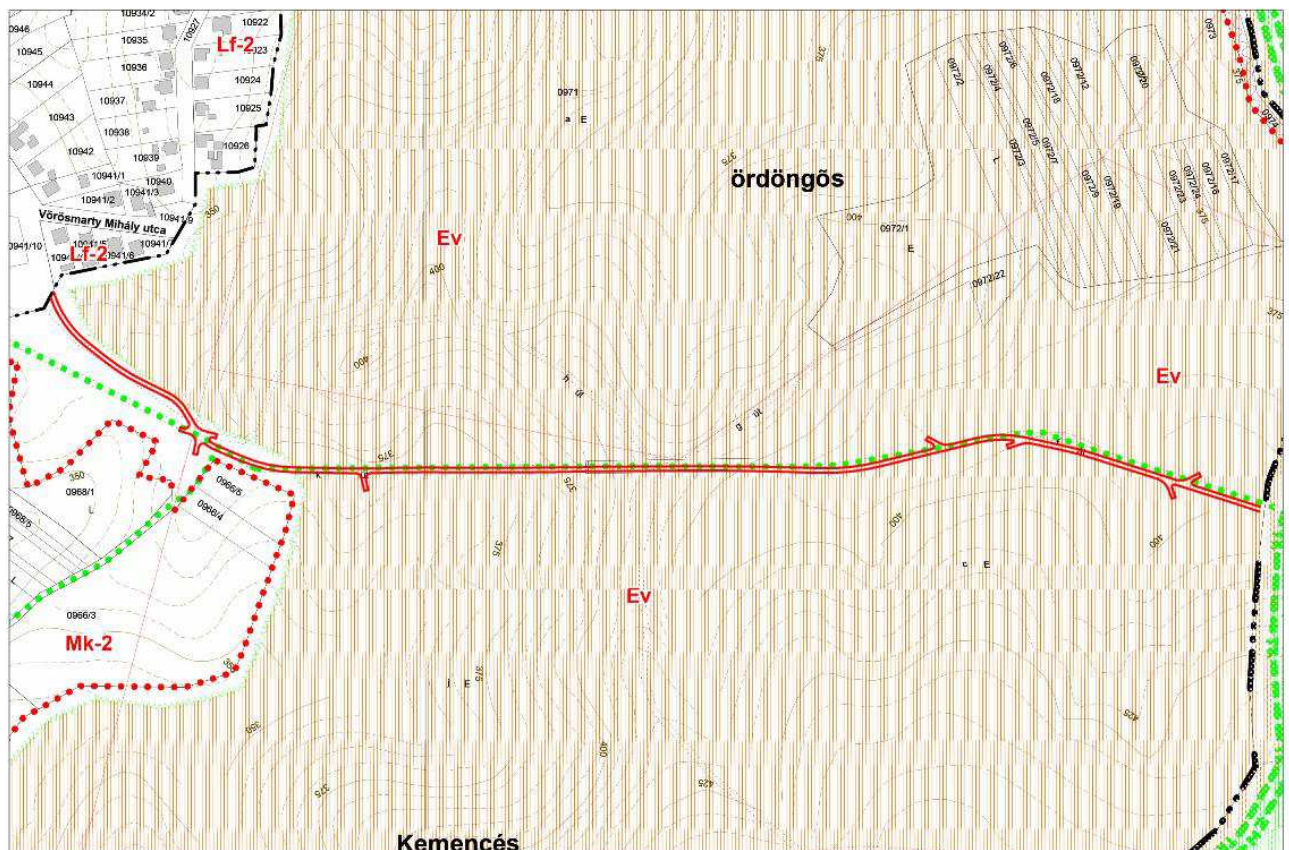
A településrendezési terv módosítással érintett szakasz: A volt „Somoskői kőszállító vasút” egykori nyomvonalát kb. 2400 m (0+706 – 3+140) hosszban (Somoskőújfalu+Salgótarján szakaszok) érinti a tervezett kerékpáros létesítmény. A nyomvonal Somoskőújfalu településen a 0174 hrsz.-ú területen belül kivett út alrészleteket érint. A nyomvonal végig erdős területen halad, keresztmetszetileg töltésen, bevágásban vagy vegyes szelvényben. A meglévő körömpontok közötti távolság 3,50 – 4,00 méter értékek között változik folyamatosan. A meglévő, 150 m hosszú alagút oldalfalai közötti távolság ~ 3,30 m. A nyomvonalon az altalaj jó minőségű, betömörödött zúzottkőből áll, (vasúti töltéstest) jelenleg is alkalmas kerékpározásra, ezt erősíti meg a kijelölt terepkerékpáros útvonal is. Az útvonal erdészeti útként is funkcionál, folyamatos fakitermelés miatt rendszeresen járják az erdészeti gépjárművek. Ez

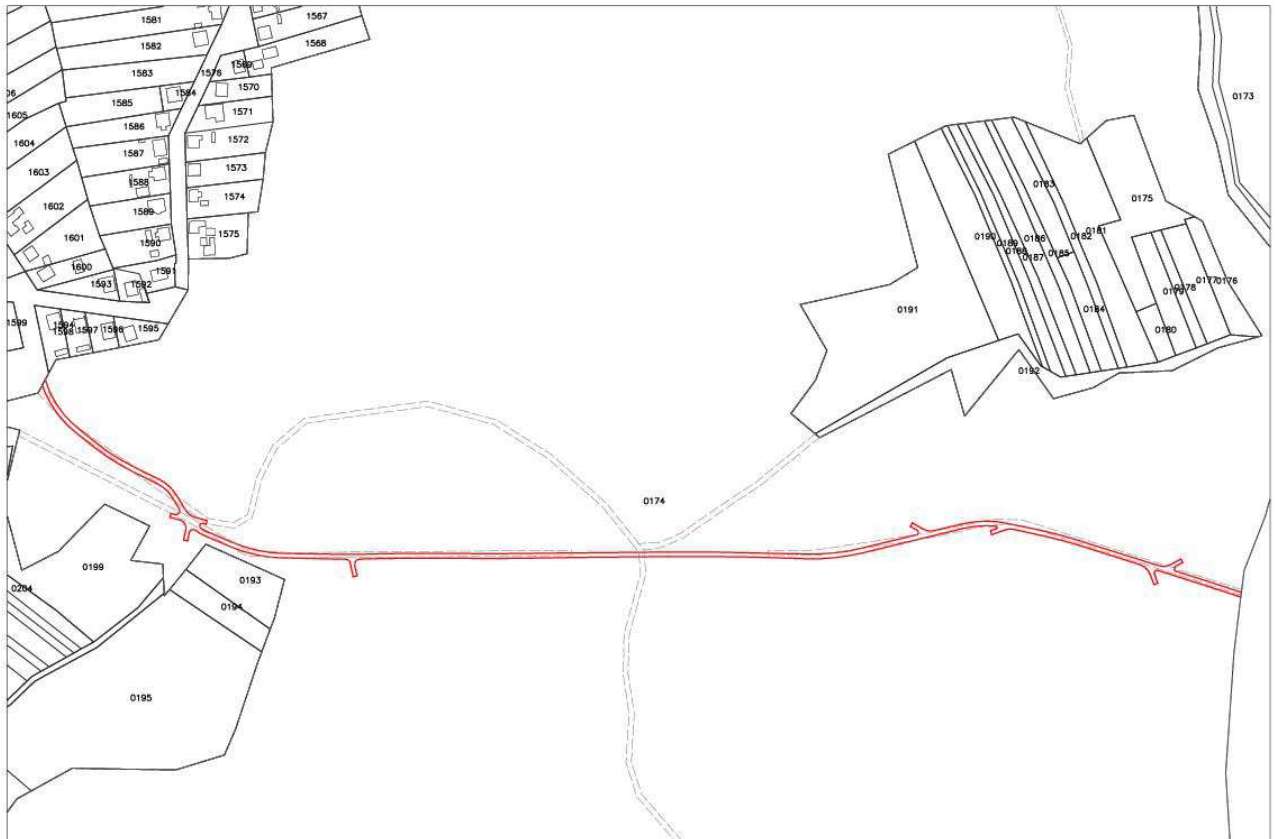
alól az alagúttal érintett rövid szakasz kivétel, mely tehergépjárművek által nem járható, így ezt a szakaszt az erdészeti nehézgépjárművek kijárt kerülőúton teszik meg. A kerékpáros nyomvonal kialakítása során a helyszínrajzi vonalvezetés változatlan marad, a felületi kiegyenlítéseket leszámítva a hossz-szelvényi kialakítás is a jelenlegi esésviszonyokat követi le.

A meglévő nyomvonal erdészeti szempontból a kiszállító út kategóriába sorolható. A kiszállítóutak forgalma időszakos. Igénybevételük csak a feltárt területen folyó fakitermelések időszakában jelentkezik koncentráltan. Kiszállító utakon egy mozgó tehergépkocsi helyszükséglete 2,80 m, amely egyben a forgalmi sáv szélessége. A kiszállítóutak legkisebb koronaszélessége 3,50 m mely a meglévő alagút környezetét leszámítva az egész szakaszon biztosítható.

A kijelölendő közlekedési terület nyomvonala a hatályos szabályozási terven és a településszerkezeti terven is jelölve lett (zöld pöttyvonallal). Ugyanakkor a közlekedési területté való kiszabályozása nem történt meg, a terület jelenleg Ev – véderdő területnek jelölt.

Az alábbi ábrákon a kijelölendő közlekedési terület látható piros folytonos vonallal a hatályos szabályozási terven és az alaptérképen:





Környezet, táj- és természetvédelem

- A föld védelme: A tervezett állapot a Zagyva völgyi kerékpárút hiányzó szakaszaival kapcsolatos módosítás esetében a meglévő utak mellett ahol szükséges, az út szabályozási szélességének kisebb növelésével jár, mely nincs jelentős hatással.

A Somoskőújfalu-Eresztvény kerékpár út esetében a kijelölés a már meglévő út jelenlegi területét veszi igénybe.

- A víz védelme: A tervezett állapot nem módosítja a felszíni és a felszín alatti vizek áramlását, vízi életközösséget nem károsít.

- A levegő védelme: A tervezett állapot nem változtatja a jelenlegi forgalmi értékeket.

- Az épített környezet védelme: A módosítás az épített környezetre nincs hatással.

-Veszélyes anyagok technológiák Az építés során veszélyes anyagot vagy környezetet károsító veszélyes technológiát nem alkalmaznak. Minden anyag és technológia az utépítés során szokásos.

- Hulladékok Az út létesítésénél különböző típusú hulladékok keletkeznek, melyek gyűjtéséről és ártalmatlanításáról az alábbi jogszabályokkal szabályozottan kell gondoskodni:

2012. évi CLXXXV. törvény a hulladékról, 225/2015. (VIII.7.) Korm. rendelet a veszélyes hulladékokkal kapcsolatos egyes tevékenységek részletes szabályairól, 72/2013. (VIII.27.) VM rendelet a hulladékok jegyzékéről, 309/2014. (XII.11.) Korm. rendelet a hulladékkal kapcsolatos nyilvántartási és adatszolgáltatási kötelezettségekről, 45/2004. (VII.26.) BM-KvVM együttes rendelet az építés és bontási hulladék kezelésének részletes szabályairól.

A 2012. évi CLXXXV. törvény 2.§ értelmében hulladékbirtokos a hulladéktermelő, továbbá bármely jogalany, akinek vagy amelynek a hulladék a birtokában van. Ennek megfelelően az építő feladata az építés során keletkező hulladékoknak a vonatkozó jogszabályok szerinti minősítése, kezelése és ártalmatlanítása.

- Kommunális hulladék: Az építkezés során az ott dolgozó emberek biológiai és szociális szükségleteiből adódóan (táplálkozás, ürítés, tisztálkodás, stb.) keletkező vegyes hulladékot kezelhetjük kommunális hulladékként. Megjelenési formái: folyékony (szennyvíz), szilárd („szemét”). A kommunális hulladék lerakása működési engedéllyel rendelkező lerakó telepen történhet, megállapodás alapján. Az építkezés során elhelyezett illemhelyek, települési hulladéknak minősülő szennyvizeinek elszállítása – szükség szerinti gyakorisággal – jogosultsággal bíró külső vállalkozóval kötött szerződés keretében történhet.

- Építési és bontási hulladék A keletkezett építési és bontási hulladékokra be kell tartani a 45/2004 (VII.26.) BM-KvVM együttes rendelet nyilvántartási és adatszolgáltatási előírásait. Építési és bontási hulladék elhelyezése kizárólag erre engedéllyel rendelkező befogadó telepen lehetséges. A bontott anyagokat bizonylatolni kell, tárolásáról, kezeléséről nyilvántartást kell vezetni. A tároló helynek a környezetvédelmi előírásoknak eleget kell tenni (csapadékvíz elvezetés).

- Veszélyes hulladékok Amennyiben az építési munkák során a 72/2013. (VIII. 27.) VM rendelet 1.sz. mellékletében felsorolt hulladékok keletkeznek az építési területen, úgy a 98/2001. (VI.15.) Korm. rendelet 3.sz. mellékletében leírtak szerint kell eljárni. Az építési területen várhatóan és esetlegesen keletkező veszélyes hulladékok azonosító kód szerint:

Azonosító kód	A hulladéktípus megnevezése	Lehetséges származás:
13 02 08	Egyéb motor-, hajtómű és kenőolajok	Fáradtolaj (gépjavítás, karbantartás)
15 01 10	Veszélyes anyagokat maradékként tartalmazó, vagy azokkal szennyezett csomagolási hulladékok	Felhasznált kenőanyagok csomagolása (karbantartás)
15 02 02	Veszélyes anyagokkal szennyezett abszorbensek, szűrőanyagok (ideértve a közelebbről meg nem határozott olajsűrőket), törülközők, védőruházat	Gépjavítás, haváriaelhárítás, üzemanyagtöltés
17 03 01	Szénkátrányt tartalmazó bitumen keverékek	Burkolatbontás, szigetelés
17 03 03	Szénkátrány és kátránytermékek	Burkolatbontás, szigetelés
17 05 03	Veszélyes anyagokat tartalmazó föld és kövek	Havária esemény, szennyezett talaj eltávolítása építési területről

A veszélyes hulladék elhelyezése kizárólag erre engedéllyel rendelkező – 98/2001. (VI.15.) Korm. rendelet) – befogadó telepen lehetséges. A hulladék szállítását is az erre a célra feljogosított szervezetnek, ebben az esetben célszerűen az ártalmatlanítást végző szervezetnek kell elvégeznie.

Az üzemelési időszak során a keletkező hulladékok származásuk szerint lehetnek: karbantartásból, fenntartásból, használatból származó hulladékok (kommunális hulladék, biológiailag lebomló hulladékok, veszélyes hulladékok, építési- és bontási hulladékok); balesetekből, havária jellegű eseményekből származó hulladékok.

Karbantartásból, fenntartásból, használatból származó hulladékok: A fentiek alapján a karbantartásból, fenntartásból, használatból származó hulladékok megnevezését vonatkozó EWC kódját a fenti táblázat tartalmazza.

Balesetekből, havária jellegű eseményekből származó hulladékok: Az ilyen jellegű események során keletkező hulladékok típusa és megjelenési formája, fizikai és kémiai tulajdonságai előre nem megmondhatóak. A tapasztalatok szerint ilyen esetekben a kiömléses balesetekre kell felkészülni. A keletkező hulladékok elsősorban a kárelhárítási tevékenységekből származnak. A keletkező hulladékok döntő többsége veszélyes hulladéknak minősül, így kezelése és szállítása külön jogszabályhoz kötött.